

Smart

Smart IR



модель (нужное отметить)
годна к эксплуатации

ДАТА ПРОДАЖИ

ДАТА ИЗГОТОВЛЕНИЯ

ПРОДАВЕЦ

КЛЕЙМО ПРИЕМЩИКА

SMART

РУКОВОДСТВО ПО ЭКСПЛУАТАЦИИ



Компания **BLAUBERG VENTILATOREN GmbH** рада Вам представить продукт нового поколения - вентилятор **BLAUBERG Smart**.

Сплоченный коллектив квалифицированных специалистов с многолетним опытом работы, инновационные технологии в области проектирования и производства, высококачественные комплектующие и материалы лучших мировых производителей - все это стало предпосылкой для появления лучшего в своем классе вентилятора.

Вентилятор **BLAUBERG Smart** - это симбиоз дизайна, высокой производительности и тишины, умноженный на интеллект.

Вы отдыхаете, а **BLAUBERG Smart** всегда на страже Вашего комфорта.

Достаточно подключить его к электрической сети – и идеальный микроклимат в Вашей ванной комнате будет поддерживаться автоматически.

ВВОДНАЯ ЧАСТЬ

Настоящее руководство по эксплуатации объединено с техническим описанием, инструкцией по эксплуатации и паспортом на вентилятор **BLAUBERG Smart**, содержит сведения по монтажу, правила и предупреждения, важные для обеспечения правильной и безопасной эксплуатации вентилятора.

НАЗНАЧЕНИЕ

Вентилятор **BLAUBERG Smart** предназначен для вентиляции бытовых и общественных помещений с повышенным уровнем влажности, отапливаемых в зимнее время.

Конструкция вентилятора постоянно совершенствуется, поэтому некоторые модели могут отличаться от описанных в данном паспорте.

КОМПЛЕКТ ПОСТАВКИ

Комплект поставки включает:

- вентилятор - 1 шт;
- патрубок диаметром 100 мм - 1 шт;
- патрубок диаметром 125 мм - 1 шт;
- пульт ДУ - 1 шт;
- шурупы с дюбелями - 4 шт;
- руководство по эксплуатации;
- коробка упаковочная.

ОСНОВНЫЕ ХАРАКТЕРИСТИКИ

Обозначение вентилятора, его параметры, внешний вид, габаритные и присоединительные размеры приведены в таблицах 1, 2, 3, 4 и на рис. 1, 2.

Напряжение питания, В	100-240
Частота, Гц	50-60
Максимальная потребляемая мощность, Вт	3,8
Потребляемый ток, А	0,03
Обороты, мин⁻¹	2200
Максимальная производительность, м³/ч	133
Класс защиты	IP 44
Вес, кг	0,35

Таблица 1

Диаметр патрубка	Скорость	Максимальный расход воздуха, м ³ /час	Уровень шума, дБА (3м)	Расход воздуха при заводских настройках, м ³ /час	Диапазон регулирования, м ³ /час
100	24 Hours	33	17	33	
	Quiet	72	22	72	33 ... 72
	Maximal	106	31	82	72 ... 106
125	24 Hours	40	17	40	
	Quiet	83	21	83	40 ... 83
	Maximal	133	32	97	83 ... 133

Таблица 2

Функции

Модель	Контроль влажности	24 Hours	Таймер задержки включения	Таймер задержки отключения	Регулировка скорости	Интервальное проветривание	Внешний выключатель	Пауза	Датчик движения
SMART	+	+	+	+	+	+	+	+	
SMART IR	+	+	+	+	+	+	+	+	+

Таблица 3

В вентиляторе предусмотрено 4 основных режима работы и 1 дополнительный: **SLEEP** - в данном режиме вентилятор остановлен и ожидает сигнал от датчиков или внешнего выключателя.

24 HOURS - вентилятор работает на небольшой скорости, обеспечивая при этом минимальный воздухообмен в помещении. При изменении влажности, вентилятор перейдет в режим **MAXIMAL** (по умолчанию) или **QUIET**.

При обнаружении движения в помещении или получения сигнала от внешнего выключателя вентилятор перейдет в режим **QUIET**.

QUIET - оптимальный режим работы вентилятора, который обеспечивает достаточную производительность в сочетании с минимальным уровнем шума. Данный режим включается при срабатывании датчика движения, замыкании внешнего выключателя или повышении уровня влажности. Для датчика влажности этот режим можно активировать при помощи меню вентилятора.

MAXIMAL - режим работы, обеспечивающий максимальную производительность вентилятора, который включается при повышении уровня влажности.

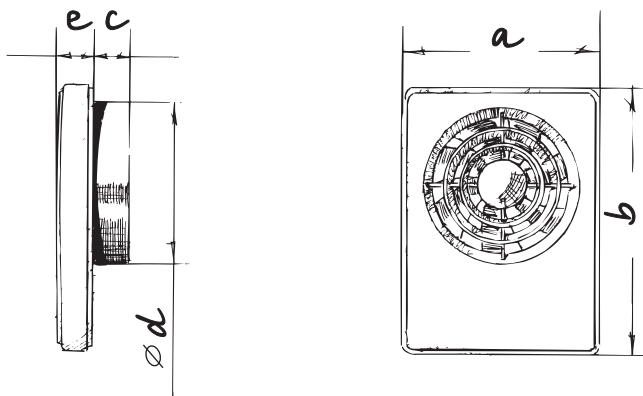
Этот режим активирован для датчика влажности по умолчанию.

ИНТЕРВАЛЬНОЕ ПРОВЕТРИВАНИЕ - дополнительный режим.

После 15-часовой паузы в работе вентилятор включается на 2 часа для проветривания помещения с производительностью 83/72 м³/час (125/ 100). В случае срабатывания любого из датчиков или при активировании внешнего выключателя во время интервального проветривания вентилятор перейдет на режим работы по соответствующему датчику.

Модель	Размеры, мм				
	a	b	c	d	e
SMART/ SMART IR	155,5	209	28	100/125	28

Таблица 4



1

2

ПРАВИЛА ЭКСПЛУАТАЦИИ

Вентилятор предназначен для подключения к однофазной сети переменного тока напряжением 100-240 В, частотой 50-60 Гц и рассчитан на продолжительную работу без отключения от сети.

Вентилятор предназначен для эксплуатации при температуре окружающей среды от +1 °С до +45 °С.

По типу защиты от поражения электрическим током изделие относится к приборам II класса и, соответственно, не требует заземления.

Вентилятор не создает помех для радио-теле-видеоаппаратуры.

Срок службы - не менее 5 лет.

ТРЕБОВАНИЯ БЕЗОПАСНОСТИ

Все действия, связанные с подключением, обслуживанием и ремонтом изделия, производить только при снятом напряжении сети.

К обслуживанию и монтажу допускаются лица, имеющие право самостоятельной работы на электроустановках до 1000 В, после изучения данного руководства по эксплуатации.

Однофазная сеть, к которой подключается изделие, должна соответствовать действующим нормам. Стационарная проводка должна быть оборудована автоматом защиты сети. Подключение необходимо осуществлять через автоматический выключатель, встроенный в стационарную проводку. Зазор между контактами выключателя на всех полюсах должен быть не менее 3 мм.

Перед установкой необходимо убедиться в отсутствии видимых повреждений крыльчатки, корпуса, решетки, а также в отсутствии в проточной части корпуса посторонних предметов, которые могут повредить лопасти крыльчатки. Запрещается использовать изделие не по назначению и подвергать каким-либо модификациям и доработкам.

Изделие не предназначено для использования детьми или лицами с пониженными физическими, чувственными или умственными способностями или при отсутствии у них жизненного опыта или знаний, если они не находятся под контролем или не проинструктированы об использовании прибора лицом, ответственным за их безопасность. Дети должны находиться под контролем взрослых для недопущения игр с изделием.

Необходимо принять меры для предотвращения попадания дыма, угарных газов и прочих продуктов горения в помещение через открытые дымоходы или другие противопожарные устройства, а также исключить возможность возникновения обратного потока газов от приборов, использующих газовое или открытое пламя. Перемещаемый воздух не должен содержать пыли, твердых примесей, липких веществ и волокнистых материалов.

Не используйте изделие в среде, содержащей воспламеняемые вещества или пары, например, спирт, бензин, инсектициды и т.д. Не закрывайте и не загромождайте всасывающее и выпускное отверстия изделия, чтобы не мешать оптимальному прохождению воздуха. Не садитесь на изделие и не кладите на него какие-либо предметы.

Выполняйте требования данного руководства по эксплуатации для обеспечения длительного срока службы изделия.

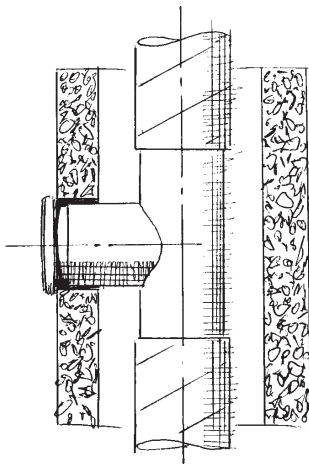
УСТАНОВКА И ПОДГОТОВКА К РАБОТЕ

Все работы по монтажу и подключению вентилятора следует проводить только при снятом напряжении в сети.

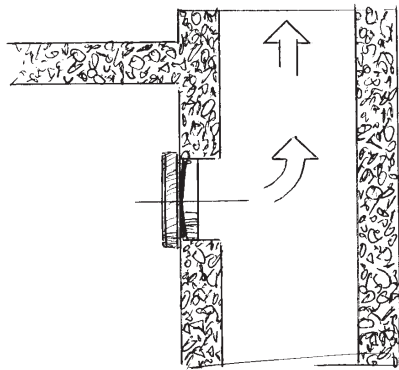
Вентилятор предназначен для настенного монтажа в круглый канал диаметром 100 или 125 мм или установки в вентиляционную шахту.

Для облегчения монтажа используйте сменный патрубок требуемого размера (рис 7).

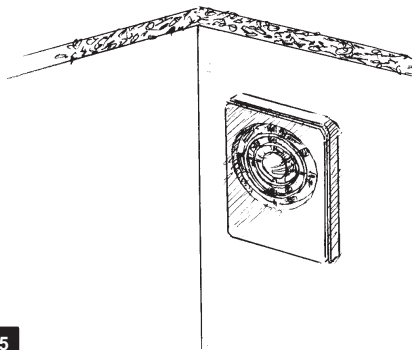
3



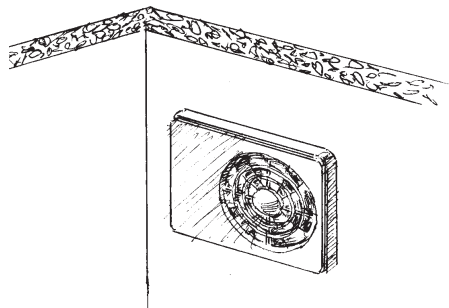
4



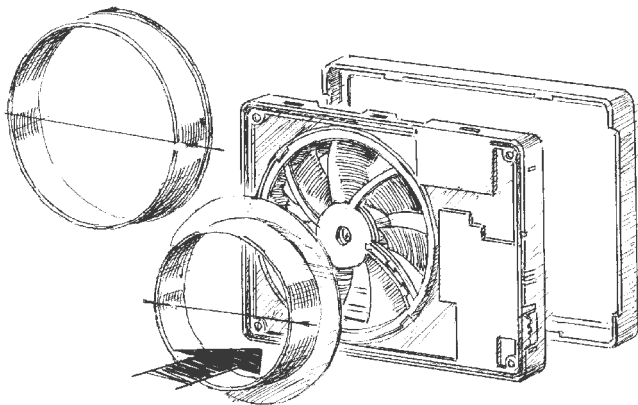
5



6

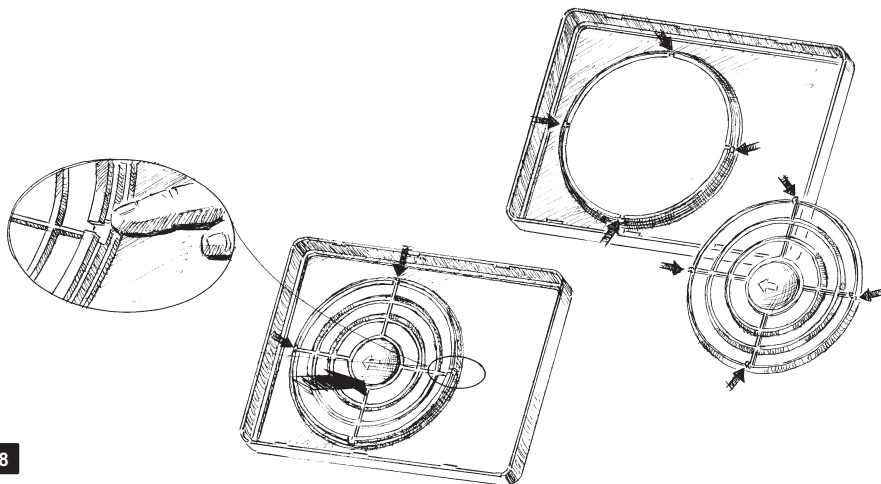


7

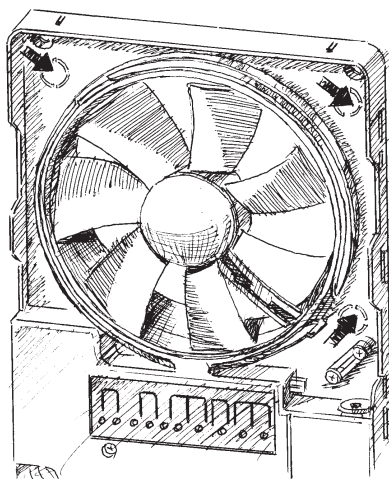


Вентилятор комплектуется съемной решеткой.

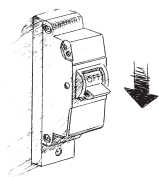
Для того, чтобы снять решетку с лицевой крышки, аккуратно нажмите на защелки. При установке решетки на лицевую крышку необходимо, чтобы защелки попали в соответствующие пазы в крышке. Стрелка на обратной стороне решетки должна быть направлена на ближнюю к отверстию короткую сторону.



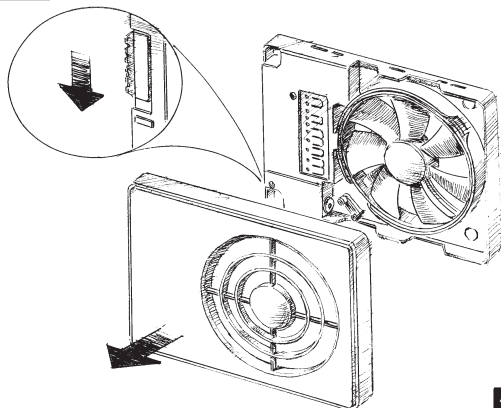
Для ввода кабеля питания в корпус вентилятора предусмотрено 3 круглых обнижения в корпусе. Для выполнения отверстия вырежьте его ножом по контуру обнижения.



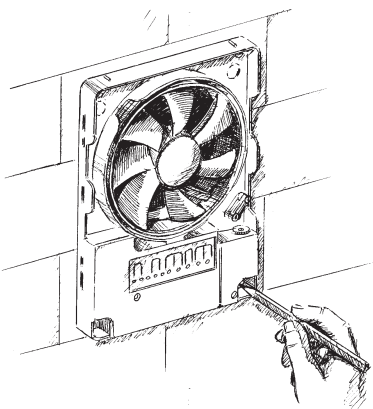
ПОРЯДОК МОНТАЖА ВЕНТИЛЯТОРА



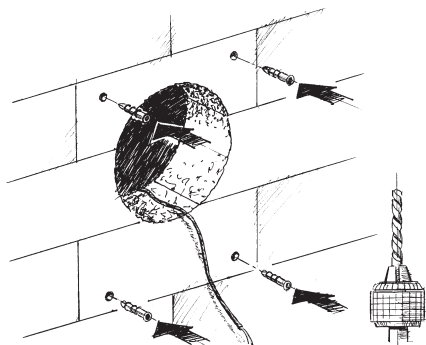
11



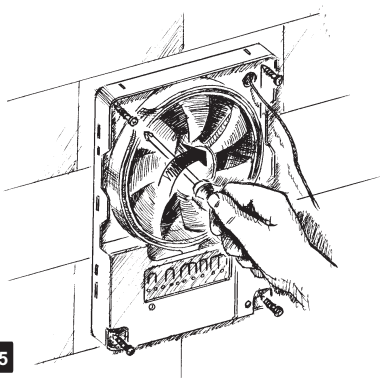
12



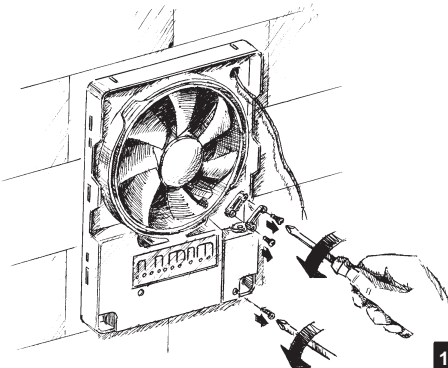
13



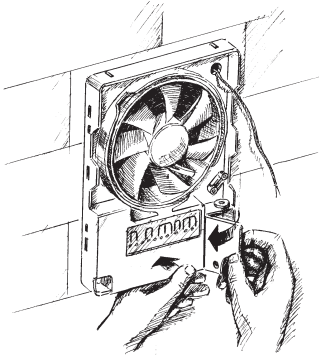
14



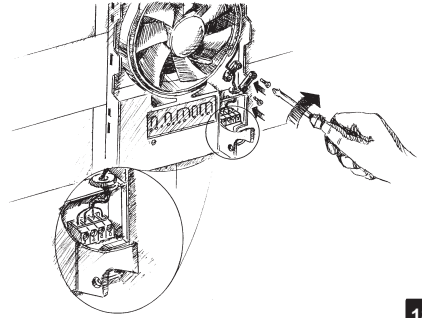
15



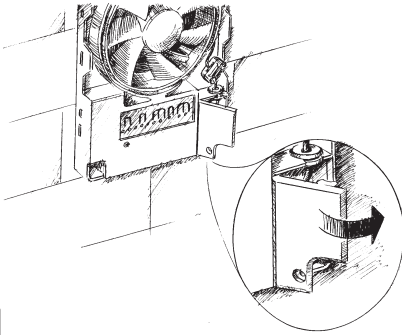
16



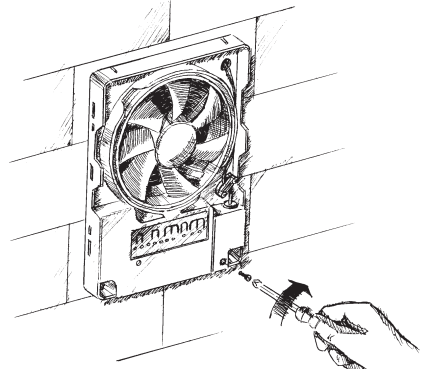
17



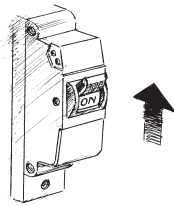
18



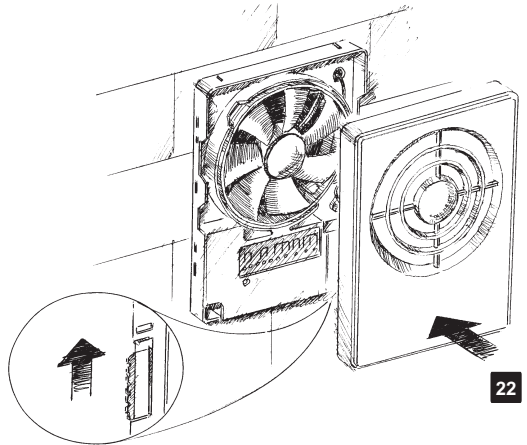
19



20



21



22

Вентилятор необходимо подключать к однофазной электрической сети напряжением 100 - 240 В и частотой 50-60 Гц. Для подключения вентилятора к электрической сети Вы можете выбрать одну из четырех возможных схем подключения. Вентилятор SMART IR оснащен дополнительной клеммой LI, к которой можно подключить лампу освещения (до 200 Вт/230В или 100 Вт/120В), при этом она будет включаться по сигналу от датчика движения.

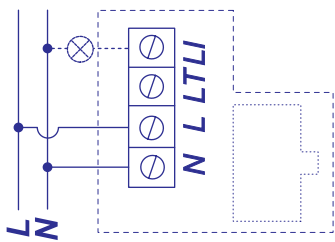


Схема 1

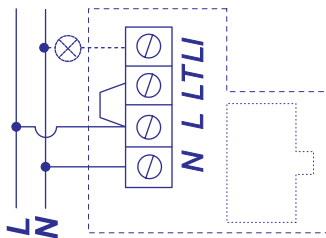


Схема 2

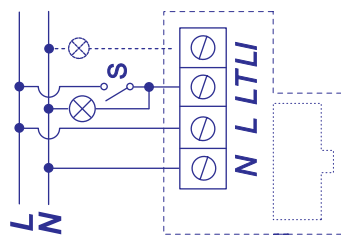


Схема 3

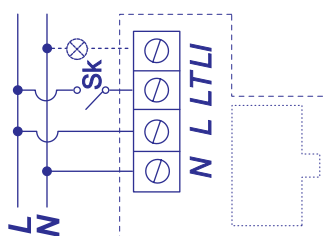


Схема 4

Схема 1

Автоматический контроль влажности и движения (SMART IR).

Контакты L и N на вентиляторе подключены, соответственно, к фазе и нулю электрической сети.

- Вентилятор все время находится в режиме SLEEP (не работает).
- При активации режима 24 HOURS вентилятор переключится на режим с постоянной небольшой скоростью для обеспечения минимального круглосуточного проветривания.
- По сигналу от датчика движения (только для SMART IR) вентилятор перейдет в режим QUIET. Через некоторое время после прекращения движения вентилятор вернется в предыдущий режим.
- При повышении влажности вентилятор перейдет в режим MAXIMAL (по умолчанию) или QUIET. Через некоторое время после понижения влажности вентилятор вернется в предыдущий режим.

Схема 2

Постоянная работа вентилятора с автоматическим контролем влажности и движения (SMART IR).

Контакты L и N на вентиляторе подключены, соответственно, к фазе и нулю электрической сети, а контакты L и LT соединяет перемычка.

- Вентилятор постоянно работает на низкой скорости.

Режим 24 HOURS не доступен.

- По сигналу от датчика движения (только для SMART IR) вентилятор переключится в режим QUIET. Через некоторое время после прекращения движения вентилятор вернется в предыдущий режим.

- При повышении влажности вентилятор переключится в режим MAXIMAL (по умолчанию) или QUIET. Через некоторое время после понижения влажности вентилятор вернется в предыдущий режим.

Схема 3

Автоматический контроль влажности и движения (SMART IR), таймер и внешний выключатель.

Контакты L и N на вентиляторе подключены, соответственно, к фазе и нулю электрической сети, а контакт LT подключен к фазе через внешний выключатель, например, выключатель освещения.

- Вентилятор все время находится в режиме SLEEP (не работает).

- При активации режима 24 HOURS вентилятор переключится в режим с постоянной небольшой скоростью для обеспечения минимального круглосуточного проветривания.

- По сигналу от датчика движения (только для SMART IR) вентилятор переключится в режим QUIET. Через некоторое время после прекращения движения вентилятор вернется в предыдущий режим.

- При замыкании внешнего выключателя вентилятор переключится в режим QUIET. Через некоторое время после размыкания внешнего выключателя вентилятор вернется в предыдущий режим.

- При повышении влажности вентилятор переключится в режим MAXIMAL (по умолчанию) или QUIET. Через некоторое время после понижения влажности вентилятор вернется в предыдущий режим.

Схема 4

Автоматический контроль влажности и движения (SMART IR), таймер и внешний кратковременный выключатель.

Контакты L и N на вентиляторе подключены, соответственно, к фазе и нулю электрической сети, а контакт LT подключен к фазе через внешний кратковременный выключатель, например, датчик открытия двери.

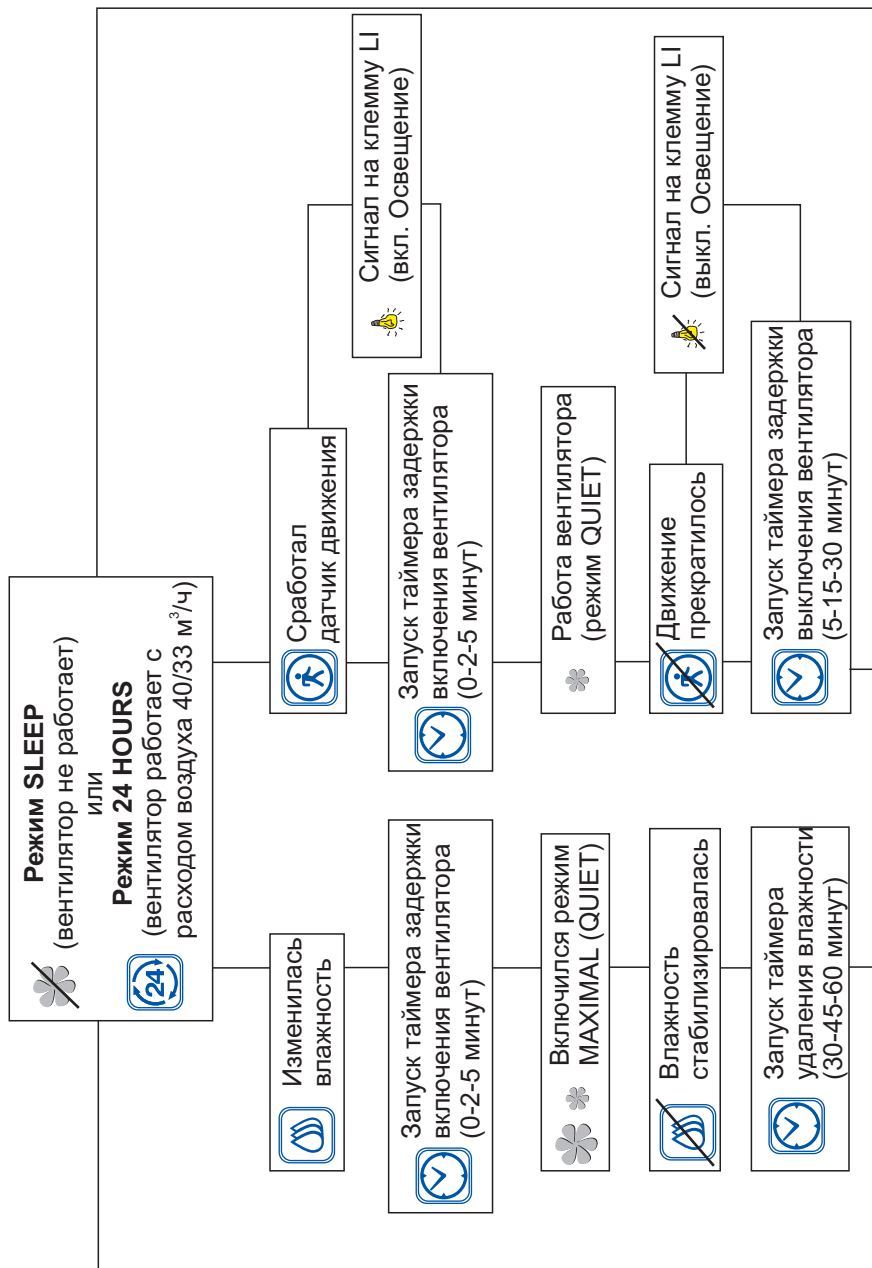
- Вентилятор стандартно находится в режиме SLEEP (не работает).

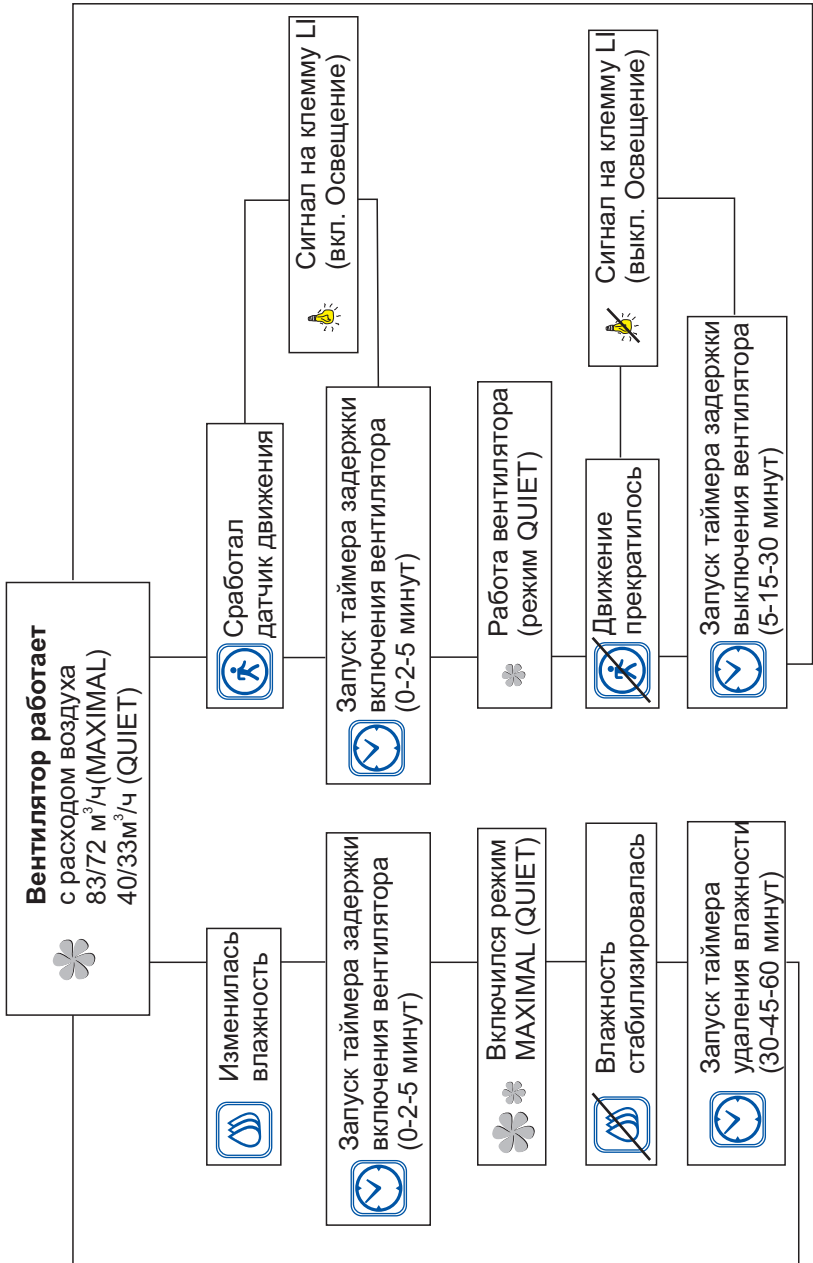
- При активации режима 24 HOURS вентилятор переключится в режим с постоянной небольшой скоростью для обеспечения минимального круглосуточного проветривания.

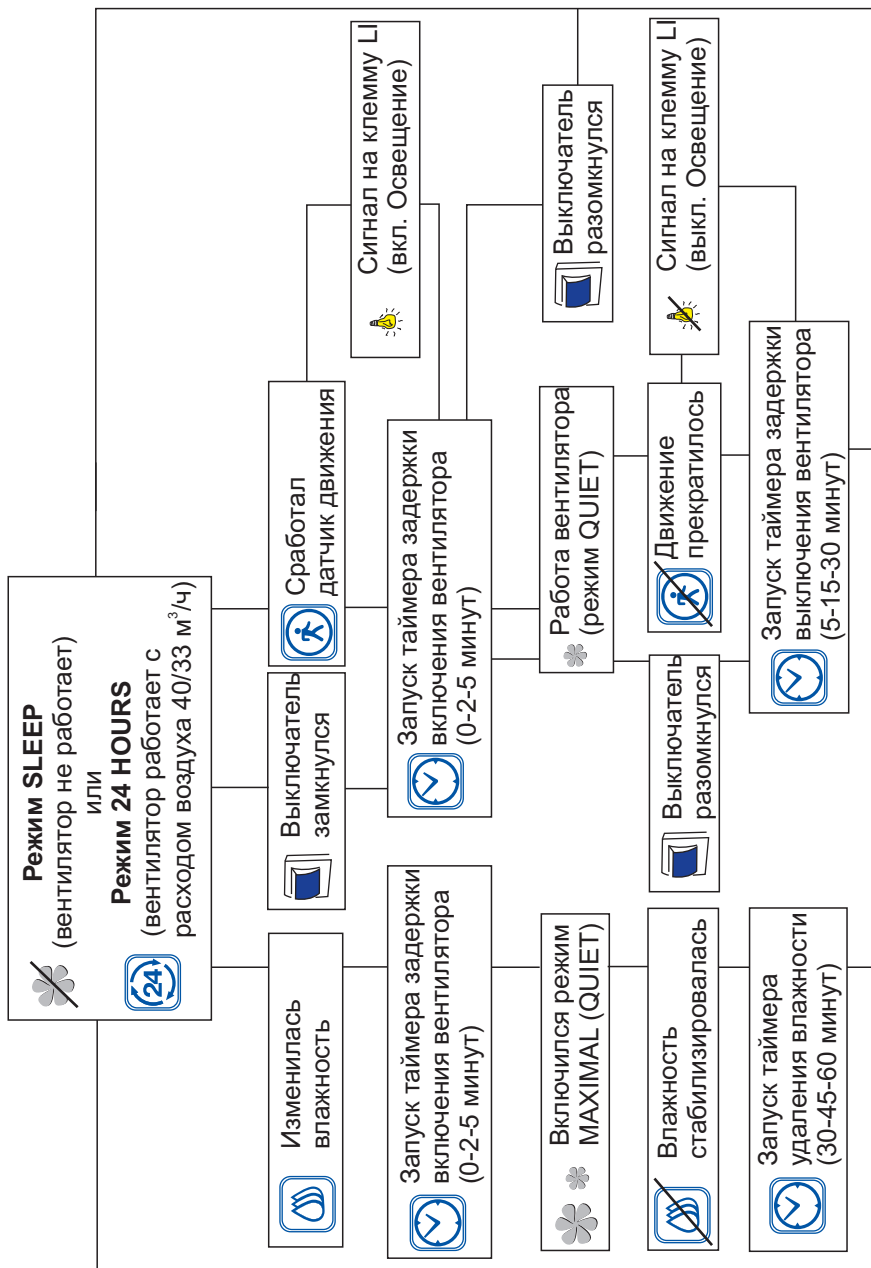
- По сигналу от датчика движения (только для SMART IR) вентилятор переключится в режим QUIET. Через некоторое время после прекращения движения вентилятор вернется в предыдущий режим.

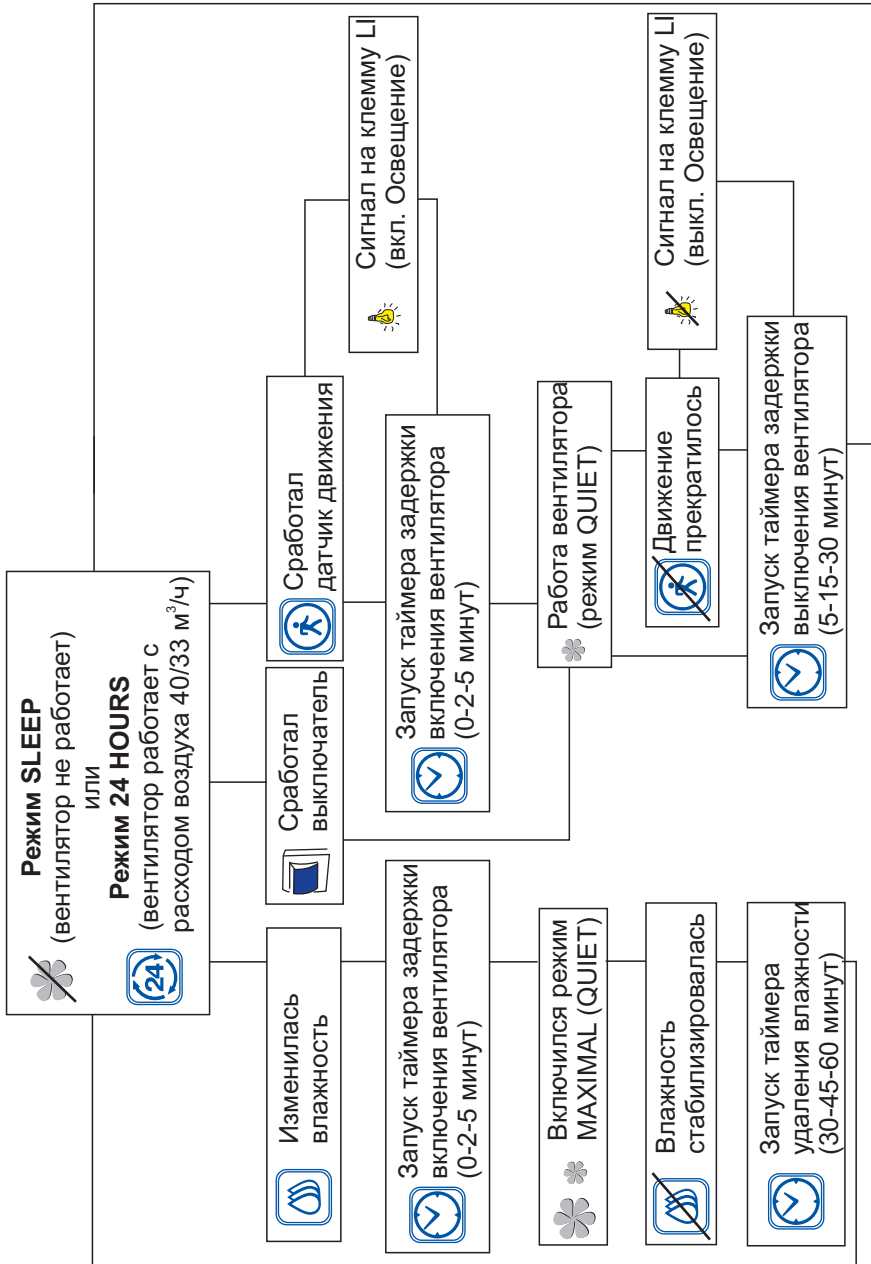
- При кратковременном замыкании внешнего выключателя вентилятор переключится в режим QUIET на время вы бега таймера задержки отключения. После этого вентилятор вернется в предыдущий режим.

- При повышении влажности вентилятор переключится в режим MAXIMAL (по умолчанию) или QUIET. Через некоторое время после понижения влажности вентилятор вернется в предыдущий режим.









НАСТРОЙКА ВЕНТИЛЯТОРА

Вентилятор продается уже настроенным на заводе и готовым к эксплуатации. Вентилятор будет полноценно функционировать без дополнительной подстройки. Если Вы хотите настроить вентилятор индивидуально, под свои требования, следуйте приведенной инструкции. При необходимости Вы всегда сможете восстановить заводские настройки.

ЗАВОДСКИЕ НАСТРОЙКИ

скорость режима SLEEP, м ³ /час	0
скорость режима 24 HOURS (ø125/ø100), м ³ /час	40/33
скорость режима QUIET (ø125/ø100), м ³ /час	83/72
скорость режима MAXIMAL (ø125/ø100), м ³ /час	97/82
режим удаления влажности	MAXIMAL
время таймера задержки включения, минут	0
время таймера задержки выключения, минут	5
время таймера режима удаления влажности, минут	30
датчик движения (для модели SMART IR)	выключен
режим 24 HOURS	выключен

Таблица 5

ПАНЕЛЬ УПРАВЛЕНИЯ



Для Вашего максимального комфорта мы оснастили вентилятор пультом дистанционного управления с инфракрасным датчиком. Вы можете использовать пульт ДУ для настройки и управления вентилятором.

При каждом принятом сигнале от пульта управления вентилятор подает звуковой сигнал, тем самым подтверждая внесение изменений в настройки. Если вентилятор не подал звуковой сигнал, попробуйте еще раз нажать кнопку на пульте или приблизиться к вентилятору.

ВНИМАНИЕ! Радиус действия пульта ДУ ограничен 3 метрами. Для достижения максимального радиуса действия пульта направляйте его прямо на вентилятор.

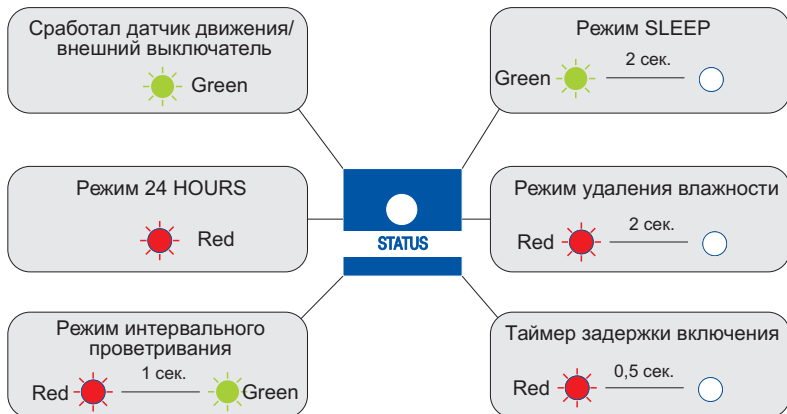
Кнопки настройки температуры « » на пульте ДУ не активны (предназначены для модели SMART THERMO).

Кнопка	Описание работы
	Включение /выключение вентилятора
	Выбор режима удаления влаги Quiet и настройка скорости Quiet
	Выбор режима удаления влаги Maximal и настройка скорости Maximal
	Включение /выключение датчика движения (только для модели SMART IR)
	Включение /выключение режима Пауза
	Включение /выключение режима 24 HOURS
	Настройка таймера задержки включения 0, 2 и 5 минут соответственно
	Настройка таймера задержки выключения 5, 15 и 30 минут соответственно



Таблица 6

ИНДИКАЦИЯ РЕЖИМОВ РАБОТЫ ВЕНТИЛЯТОРА



25

НАСТРОЙКА СКОРОСТИ РЕЖИМА QUIET

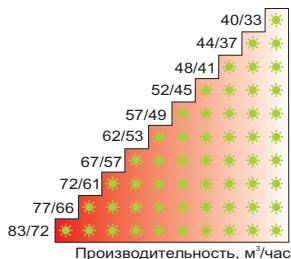
По умолчанию данная скорость обеспечивает производительность 83/72 м³/час (∅ 125/∅ 100).

Регулировка скорости:

С панели управления: нажмите кнопку "+" для увеличения или кнопку "-" для уменьшения скорости.

С пульта ДУ: нажмите кнопку "▲" для увеличения или кнопку "▼" для уменьшения скорости. Кнопки расположены справа от кнопки QUIET.

Для отображения текущей производительности нажмите кнопку "+" или "-" один раз.



26

НАСТРОЙКА СКОРОСТИ РЕЖИМА MAXIMAL

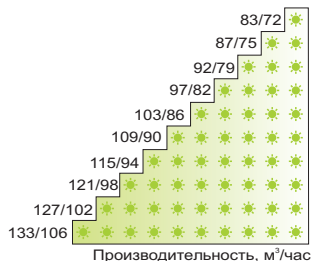
По умолчанию данная скорость обеспечивает производительность 97/82 м³/час (∅ 125/∅ 100).

Регулировка скорости:

С панели управления: нажмите и удерживайте кнопку MODE, затем нажмите кнопку "+" для увеличения или кнопку "-" для уменьшения скорости.

С пульта ДУ: нажмите кнопку "▲" для увеличения или кнопку "▼" для уменьшения скорости. Кнопки расположены справа от кнопки MAXIMAL.

Для отображения текущей производительности нажмите и удерживайте кнопку MODE, затем нажмите кнопку "+" или "-" один раз.



27

ВЫБОР РЕЖИМА УДАЛЕНИЯ ВЛАЖНОСТИ

При изменении влажности вентилятор переключиться на повышенную скорость для удаления излишней влаги. После стабилизации влажности в помещении активируется таймер, и вентилятор работает в течение времени, установленного для таймера удаления влажности, а потом возвращается в предыдущий режим. Вы можете выбрать режим удаления влажности, нажимая кнопку «Humidity mode» на панели управления или кнопки «QUIET» и «MAXIMAL» на пульте ДУ. Для отображения текущего режима нажмите кнопку "Humidity mode" один раз.

Примечание: Под стабилизацией влажности подразумевается изменение уровня влажности не более чем на 3% на протяжении 5 минут.

MAXIMAL

режим реагирования на влажность, при котором скорость вращения крыльчатки обеспечивает наилучшую производительность. Данный режим рекомендуется для ванных комнат с площадью более 6 м. кв.



QUIET

режим реагирования на влажность, при котором скорость вращения крыльчатки обеспечивает бесшумную работу вентилятора. Данный режим рекомендуется для ванных комнат с небольшой площадью.



28

НАСТРОЙКА ТАЙМЕРА УДАЛЕНИЯ ВЛАЖНОСТИ

После стабилизации влажности вентилятор будет продолжать работать некоторое дополнительное время на повышенной скорости для окончательного удаления влажности. Это время можно настроить - 30, 45 или 60 минут. По умолчанию время - 30 минут. При увеличении влажности менее чем на 20% за 10 минут время автоматически уменьшается до 15 минут.



30 минут



45 минут



60 минут

29

Установка времени таймера удаления влажности:

С пульта управления: нажмите и удерживайте кнопку "MODE" и одновременно нажимайте на кнопку "TIMER".

С пульта ДУ: данная настройка невозможна.

Для отображения текущей настройки таймера удаления влажности нажмите и удерживайте кнопку "MODE", а затем один раз нажмите кнопку "TIMER".

НАСТРОЙКА ТАЙМЕРА ЗАДЕРЖКИ ВЫКЛЮЧЕНИЯ

При срабатывании датчика движения или внешнего выключателя вентилятор работает некоторое время, а затем возвращается в предыдущий режим.

Установка времени задержки выключения:

С панели управления: нажмите кнопку "TIMER" и установите время задержки 5, 15 или 30 минут. С пульта ДУ: нажмите кнопки "5", "15", "30" соответственно.

Для отображения текущей настройки таймера задержки выключения, нажмите кнопку "TIMER" на панели управления один раз.



5 минут



15 минут



30 минут

30

НАСТРОЙКА ТАЙМЕРА ЗАДЕРЖКИ ВКЛЮЧЕНИЯ

Если Вы часто кратковременно посещаете ванную комнату, для избежания лишнего включения вентилятора, Вы можете настроить задержку его включения. При увеличении влажности или сигналу от внешнего выключателя/датчика движения, вентилятор переключится на более высокую скорость через некоторое время (0, 2 или 5 минут).

Установка времени задержки включения:

С панели управления: нажмите и удерживайте кнопку "SWITCH DELAY" и одновременно нажмите кнопку "TIMER".

С пульта ДУ: нажмите кнопки "0", "2", "5" соответственно.

Для отображения текущей настройки таймера задержки включения, нажмите и удерживайте кнопку "SWITCH DELAY" и затем один раз нажмите кнопку "TIMER".



0 минут



2 минуты



5 минут

31

ВКЛЮЧЕНИЕ ДАТЧИКА ДВИЖЕНИЯ (SMART IR)

Чтобы включить датчик движения, нажмите кнопку «On/Off move» на панели управления или кнопку "▲" на пульте ДУ.

Горячая лампочка Status под этой кнопкой на панели управления сигнализирует о включении датчика движения.

Для отображения текущей настройки датчика движения нажмите на панели управления кнопку "On/Off move" один раз.



32

ВКЛЮЧЕНИЕ РЕЖИМА 24 HOURS

Режим, в котором вентилятор постоянно работает с минимальной производительностью до срабатывания датчиков влажности и движения, а также внешнего выключателя.

Для включения этой функции нажмите на кнопку «24 Hours» на панели управления или кнопку "24" на пульте ДУ. Зеленый индикатор под этой кнопкой на панели управления сигнализирует о включении режима 24 Hours. Для отключения режима нажмите кнопку "24 Hours" еще раз. Для схемы подключения 2 данная функция не доступна.




33

ПАУЗА

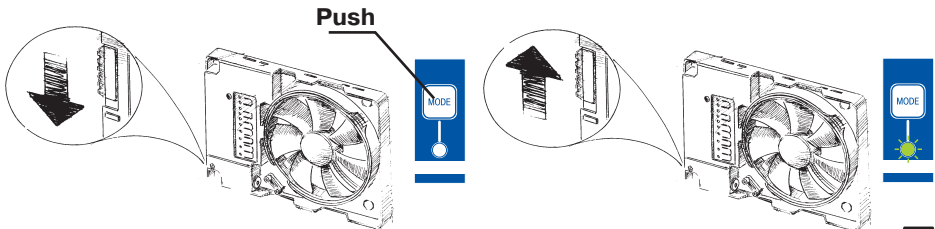
Для кратковременной остановки вентилятора нажмите кнопку "PAUSE" на пульте ДУ. Вентилятор остановится на 45 минут. По истечении данного времени вентилятор вернется в предыдущий режим работы. Для отмены режима паузы нажмите повторно на кнопку "PAUSE". Управление данной функцией возможно только при помощи пульта ДУ.

ВКЛЮЧЕНИЕ/ВЫКЛЮЧЕНИЕ ВЕНТИЛЯТОРА

При выключении вентилятора кнопкой «» на пульте ДУ лампочка на вентиляторе гаснет, и вентилятор не реагирует на внешние факторы (изменение влажности, движение в помещении и внешний выключатель). Функция интервального проветривания активна - через 15 часов вентилятор включится на 2 часа для проветривания помещения. Управление данной функцией возможно только при помощи пульта ДУ.

СБРОС К ЗАВОДСКИМ НАСТРОЙКАМ (RESET)

На боковой панели вентилятора расположен встроенный ручной ползунковый выключатель питания вентилятора. Выключите вентилятор этим выключателем, затем зажмите кнопку «MODE» на панели управления, и удерживая эту кнопку, снова включите вентилятор боковым ползунковым выключателем ползунком. Когда вентилятор включится, удерживайте кнопку «MODE» около 5 секунд, пока лампочка под этой кнопкой не перестанет мигать зеленым.



34

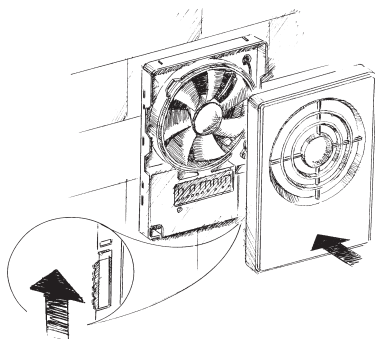
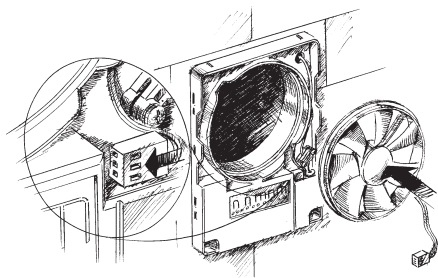
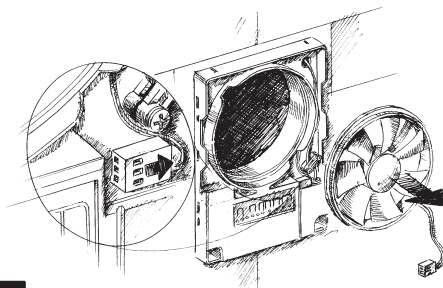
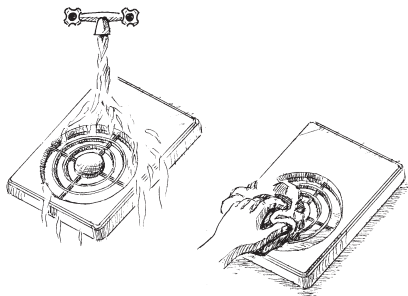
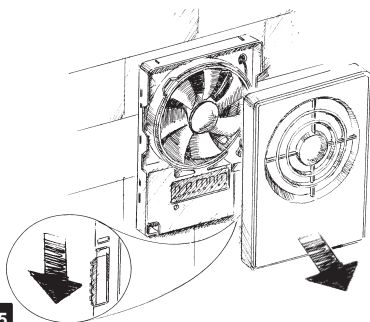
ТЕХНИЧЕСКОЕ ОБСЛУЖИВАНИЕ

Техническое обслуживание вентилятора разрешается только после отключения его от сети. Техническое обслуживание заключается в периодической очистке поверхностей вентилятора от пыли и грязи.

Для очистки вентилятора вытрите его поверхности мягкой тканью, смоченной в теплом мыльном растворе, после чего протрите поверхность насухо.

Избегайте попадания жидкости на электродвигатель и платы электроники.

Также, периодической замены требует элемент питания пульта ДУ - модель CR2025 3V.



ПРАВИЛА ТРАНСПОРТИРОВКИ И ХРАНЕНИЯ

Транспортировка должна производиться в упаковке производителя.
Транспортировка разрешена любым видом транспорта при условии защиты изделия от атмосферного воздействия.

Изделие, поступившее к потребителю, должно храниться в упаковке предприятия-изготовителя при температуре окружающего воздуха от +5 °С до +40 °С при относительной влажности воздуха не более 80%.

В помещении для хранения не должно быть пыли, паров кислот и щелочей, вызывающих коррозию.

ГАРАНТИИ ИЗГОТОВИТЕЛЯ

Вентиляторы соответствуют техническим регламентам Таможенного союза:



ТР ТС 004/2011 “О безопасности низковольтного оборудования”,
ТР ТС 020/2001 “Электромагнитная совместимость технических средств”.

Производитель устанавливает гарантийный срок эксплуатации (срок службы) изделия в течение пяти лет со дня продажи через розничную торговую сеть, при условии выполнения потребителем правил транспортирования, хранения, монтажа и эксплуатации изделия.

В случае появления нарушений в работе изделия по вине производителя в течение гарантийного срока потребитель имеет право на замену в соответствии: со Ст.21 Закона Российской Федерации “О защите прав потребителей”, со Ст.20 Закона Республики Беларусь “О защите прав потребителей”, со Ст. 15 Закона Республики Казахстан “О защите прав потребителей”.

Замена
производится
по адресу:

наименование, контактные данные, штамп

ВНИМАНИЕ!!! Для замены вентилятора необходимо предоставить Руководство по эксплуатации с отметкой о продаже и/ или расчетный документ, подтверждающий факт покупки.

При отсутствии отметки о дате продажи, гарантийный срок исчисляется с даты изготовления.

Приобретая данное изделие, потребитель подтверждает, что он ознакомлен и согласен с условиями, правилами и требованиями эксплуатации, хранения, транспортировки, монтажа, настройки, подключения, обслуживания, ремонта и гарантийных обязательств относительно данного изделия, изложенных в предоставленной производителем документации на данное изделие.